

CHROMagar™ Staphylococcus

Instructions For Use

Available in several languages

NT-EXT-083

Version 1.0

ENGLISH

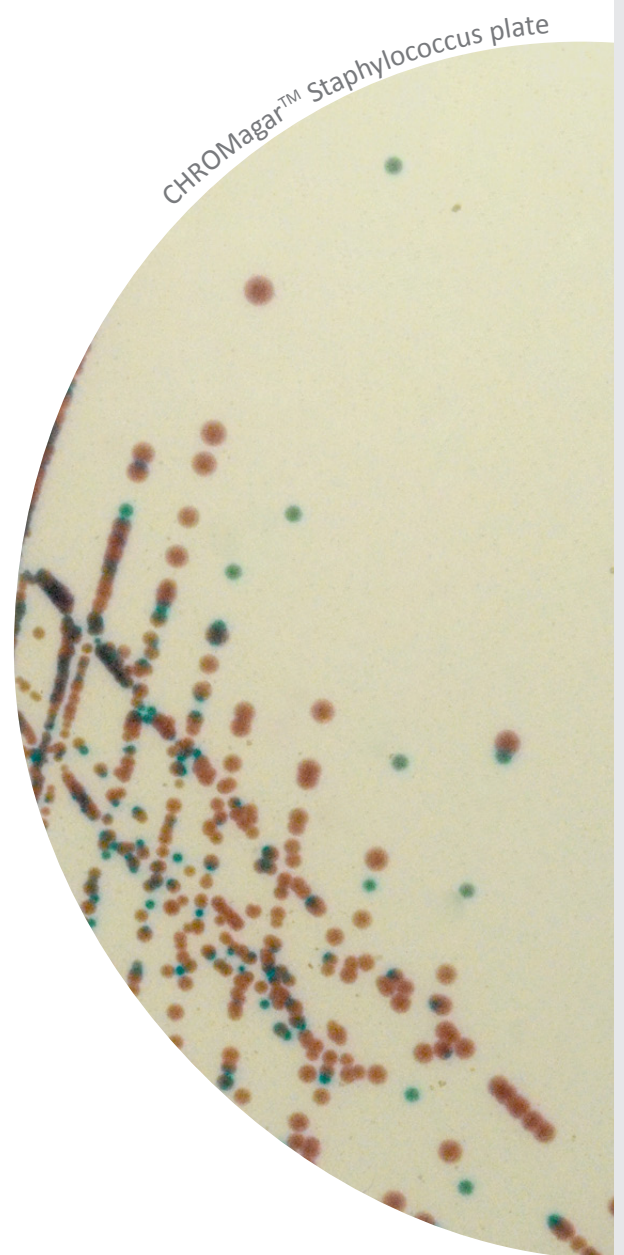
English Version

FRANCAIS

Version Française

ESPAÑOL

Version Español



MEDIUM PURPOSE

Chromogenic medium for the detection and isolation of *Staphylococcus* spp.

COMPOSITION

The product is composed of a single powder medium.

Product	=	Pack
Total g/L		87.4 g/L
Composition g/L		Agar 15.0 Peptone and yeast extract 40.0 Salts 30.0 Chromogenic and selective mix 2.4
Aspect		Powder Form
STORAGE		15/30 °C
FINAL MEDIA pH		7.3 +/- 0.2

PREPARATION (Calculation for 1L)

Step 1

Preparation

- Disperse slowly 87.4 g of powder base in 1L of purified water.
 - Stir until agar is well thickened.
 - Autoclave at 110 °C during 5 min.
- DO NOT AUTOCLAVE AT 121 °C. DO NOT HEAT LONGER THAN 5 MIN.

Advice 1: in some cases, autoclave may not be necessary and the 100 °C step may be sufficient for sterilisation.

Step 2

Pouring

- Cool in a water bath to 45-50 °C.
- Swirl or stir gently to homogenize.
- Pour medium into sterile Petri dishes.
- Let it solidify and dry.

Warning 1: plates will show some precipitates that will not interfere with the medium performance.

Storage

- Store in the dark before use.
- Prepared media plates can be kept for one day at room temperature.
- Plates can be stored for up to one month under refrigeration (2/8 °C) if properly prepared and protected from light and dehydration.

INOCULATION

Related samples can be processed by direct streaking on the plate.

- If the agar plate has been refrigerated, allow to warm to room temperature before inoculation.
- Streak sample onto plate.
- Incubate at 37 °C in aerobic conditions and read at 18h and 24 h.

Typical Samples

milk, surfaces

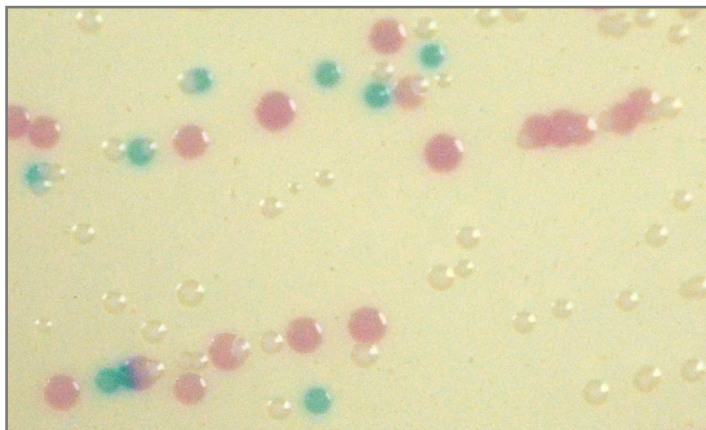
Direct streaking
or spreading technique

CHROMagar™ Staphylococcus

INTERPRETATION

Microorganism	Typical colony appearance
<i>S.aureus</i>	→ pink to mauve
<i>S.epidermidis</i>	→ colourless to rosy
<i>S.saprophyticus</i>	→ turquoise blue
Other <i>Staphylococci</i>	→ various
<i>Streptococci</i>	→ inhibited
Gram negative bacteria	→ inhibited

Typical colony appearance



The pictures shown are not contractual.

PERFORMANCE & LIMITATIONS

• Confirmation tests such as latex agglutination, coagulase, and catalase can be performed directly from the plates on suspected colonies.

QUALITY CONTROL

Please perform Quality Control according to the use of the medium and the local QC regulations and norms.

Good preparation of the medium can be tested, isolating the ATCC strains below:

Microorganism	Typical colony appearance
<i>S.aureus</i> ATCC® 25923	→ mauve
<i>S.saprophyticus</i> ATCC® 15305	→ turquoise blue
<i>E.coli</i> ATCC® 25922	→ inhibited
<i>C. albicans</i> ATCC® 10231	→ inhibited
<i>E. faecalis</i> ATCC® 29212	→ inhibited

WARNINGS

- Do not use plates if they show any evidence of contamination or any sign of deterioration.
- Do not use the product beyond its expiry date or if product shows any evidence of contamination or any sign of deterioration.
- For Laboratory use. This laboratory product should be used only by trained personnel in compliance with good laboratory practices.
- Any change or modification in the procedure may affect the results.
- Any change or modification of the required storage temperature may affect the performance of the product.
- Inappropriate storage may affect the shelf life of the product.
- Recap the bottles tightly after each preparation and keep them in a low humidity environment, protected from moisture and light.
- For a good microbial detection: collection and transport of specimen should be well handled and adapted to the particular specimen according to good laboratory practices.

DISPOSAL OF WASTE





After use, all plates and any other contaminated materials must be sterilized or disposed of by appropriate internal procedures and in accordance with local legislations. Plates can be destroyed by autoclaving at 121°C for at least 20 minutes.

REFERENCES

Please refer to our website page «Publications» for scientific publications about this particular product.

Web link: <http://www.chromagar.com/publication.php>

IFU/LABEL INDEX

-  Quantity of powder sufficient for X liters of media
-  Expiry date
-  Required storage temperature
-  Store away from humidity

Need some Technical Documents?

Available for download on www.CHROMagar.com

- Certificate of Analysis (CoA) --> One per Lot
- Material Safety Data Sheet (MSDS)

 Pack Size

5000 ml

250 Tests
of 20ml

=

Ordering References


CQ382

Weight: 437 gr

CHROMagar™ and Rambach™ are trademarks created by Dr A. Rambach
ATCC® is a registered trademark of the American Type Culture Collection

NT-EXT-083 V1.0 / 04-Mar-16

CHROMagar
The Chromogenic Media Pioneer

 CHROMagar 4 place du 18 juin 1940
75006 Paris - France
Email: CHROMagar@CHROMagar.com
Tel +33 (0)1.45.48.05.05. Website: www.CHROMagar.com

OBJECTIF DU MILIEU

Milieu chromogène pour l'isolement et la différenciation directe des *Staphylococcus* spp.

COMPOSITION

Ce produit est composé d'une base.

Produit	=	Pack
Total g/L		87,4 g/L
Composition g/L		Agar 15,0 Peptone et extraits de levure 40,0 Sels 30,0 Mix chromogénique et sélectif 2,4
Aspect		Poudre
STOCKAGE		15/30 °C
pH DU MILIEU FINAL		7,3 +/- 0.2

PRÉPARATION (Calcul pour préparer 1L)

Étape 1 Préparation

- Disperser doucement 87,4 g de base dans 1L d'eau purifiée.
- Mélanger jusqu'à ce que l'agar soit bien gonflé.
- Autoclaver à 110°C pendant 5 min.

NE PAS AUTOCLAVER À 121°C. NE PAS CHAUFFER PLUS DE 5 MIN.

Conseil N°1: Dans quelques cas, l'autoclave peut ne pas être nécessaire et l'étape de chauffage à 100 °C peut être suffisante pour la stérilisation.

Étape 2 Coulage des boîtes

- Refroidir dans un bain marie à 45-50 °C.
- Mélanger pour homogénéiser.
- Couler dans des boîtes de Petri stériles.
- Laisser solidifier et sécher.

Attention N°1: Les boîtes montrent certains précipités qui ne seront pas interférer avec la performance du milieu.

STOCKAGE

- Conserver dans le noir avant usage.
- Les boîtes préparées peuvent être conservées un jour à température ambiante.
- Les boîtes peuvent être stockées jusqu'à 1 mois au réfrigérateur (2/8°C) si elles ont été bien préparées et protégées de la lumière et de la déshydratation.

INOCULATION

Les échantillons appropriés peuvent être utilisés directement en isolement sur la boîte.

- Si vos boîtes ont été réfrigérées, merci de les laisser revenir à température ambiante avant inoculation.
- Isoler l'échantillon sur la boîte.
- Incuber dans des conditions d'aérobie à 37°C pendant 18h et 24h.

Échantillons typiques

lait, surfaces

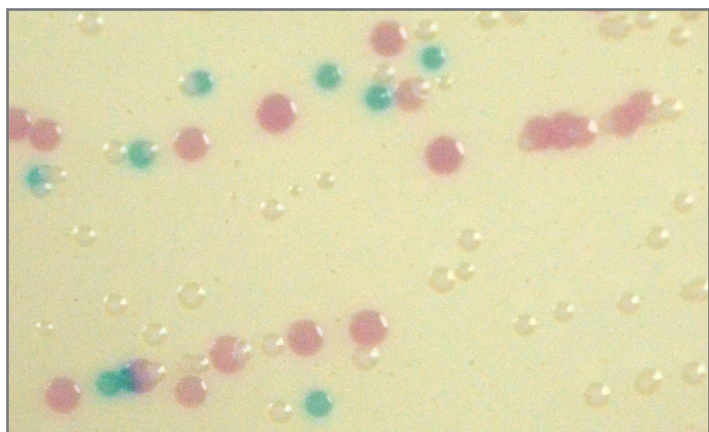
Techniques
d'isolement
ou d'étalement

CHROMagar™ Staphylococcus

INTERPRÉTATION

Microorganisme	Apparence des colonies typiques
<i>S.aureus</i>	→ rose à mauve
<i>S.epidermidis</i>	→ incolore à rosish
<i>S.saprophyticus</i>	→ bleu turquoise
Autres <i>Staphylococci</i>	→ divers
<i>Streptococci</i>	→ inhibés
Bactéries Gram negative	→ inhibés

Apparence des colonies typiques



Photos non contractuelles

PERFORMANCE & LIMITATIONS

• L'identification définitive peut être effectuée par des tests d'agglutination au latex, le test de Coagulase et le test Catalase directement à partir de colonies suspectes présentes sur les boîtes.

CONTRÔLE QUALITÉ

Merci d'effectuer un contrôle qualité en accord avec l'utilisation du milieu et les normes locales de contrôle qualité.

La bonne préparation du milieu peut être testée grâce à l'isolation de souches ATCC ci-dessous:

Microorganisme	Apparence des colonies typiques
<i>S.aureus</i> ATCC® 25923	→ mauve
<i>S.saprophyticus</i> ATCC® 15305	→ bleu turquoise
<i>E.coli</i> ATCC® 25922	→ inhibé
<i>C. albicans</i> ATCC® 10231	→ inhibé
<i>E. faecalis</i> ATCC® 29212	→ inhibé

ATTENTION

- Ne pas utiliser les boîtes si elles montrent un signe évident de contamination ou de détérioration.
- Ne pas utiliser notre produit au delà de sa date d'expiration ou si le produit montre des signes de contamination ou de détérioration.
- Produit de laboratoire. Ceci est un produit de laboratoire qui doit être utilisé par du personnel spécialisé et formé aux bonnes pratiques de laboratoire.
- Tout changement ou modification dans la procédure peut affecter les résultats.
- Tout changement ou modification de la température de stockage requise peut affecter la performance du produit.
- Une conservation inappropriée peut affecter la durée de vie du produit.
- Bien refermer la bouteille après chaque préparation et la conserver dans un endroit à faible humidité, protégée de la lumière et de l'humidité.
- Pour une bonne détection microbienne, la collecte et le transport des échantillons doivent être bien gérés et adaptés à l'échantillon en accord avec les bonnes pratiques de laboratoire.

ÉLIMINATION DES DÉCHETS

Après utilisation, toutes les boîtes et matériels contaminés doivent être stérilisés ou jetés selon des procédures internes et en accord avec la législation locale. Les boîtes peuvent être détruites par autoclavage à 121°C pendant 20 minutes.

RÉFÉRENCES

Merci de vous référer à notre page «Publications» de notre site internet pour les publications scientifiques sur ce produit
Lien Internet: <http://www.chromagar.com/publication.php>

LEXIQUE ÉTIQUETTE



Quantité de poudre suffisante pour X litres de milieu



Date d'expiration



Température de stockage requise



Conserver à l'abri de l'humidité

Format du pack

5000 ml

250 Tests
de 20ml

=

Références de commande

CQ382

Poids: 437 gr

Besoin de Documentation Technique?

Disponible en téléchargement sur www.CHROMagar.com

- Certificat d'analyse (CoA) --> Un par Lot
- Fiche de Sécurité (MSDS)

CHROMagar™ et Rambach™ sont des marques créées par le Dr. A. Rambach
 ATCC® est une marque enregistrée par l' American Type Culture Collection
 NT-EXT-083 V1.0 / FR 04-Mar-16

FINALIDAD DEL MEDIO

Medio cromogénico para el aislamiento y diferenciación directa de *Staphylococcus* spp.

COMPOSICIÓN

El producto se compone de un único medio en polvo.

Producto	=	Pack
Total g/l		87,4 g/l
Composición g/l		Agar 15,0 Extracto de peptonas y levadura 40,0 Sales 30,0 Mezcla cromogénica y selectiva 2,4
Aspecto		Forma en polvo
ALMACENAMIENTO		15/30 °C
pH FINAL DEL MEDIO		7,3 +/- 0,2

PREPARACIÓN (Cálculo para 1l)

Paso 1 Preparación

- Suspender lentamente 87,4 g de base de polvo en 1 l de agua purificada.
 - Remover hasta que el agar haya espesado bien.
 - Autoclavar a 110 °C durante 5 minutos.
- NO AUTOCLAVAR A 121 °C. NO CALENTAR MÁS DE 5 MIN.**

Consejo 1: en algunos casos, puede no ser necesario autoclavar, y la etapa de calentamiento a 100 °C puede ser suficiente para la esterilización.

Paso 2 Vertido

- Enfriar en una cubeta térmica a 45-50 °C.
- Agitar o remover suavemente hasta homogeneizar.
- Verter el medio en placas de Petri estériles.
- Dejar solidificar y secar.

Advertencia 1: Las placas mostrarán algunos precipitados que no interferirán en el rendimiento del medio.

Almacenamiento

- Almacenar en la oscuridad antes de usar.
- Las placas preparadas con medio pueden conservarse durante un día a temperatura ambiente.
- Las placas pueden almacenarse hasta un mes refrigeradas (2/8 °C) si se han preparado correctamente y se protegen de la luz y la deshidratación.

INOCULACIÓN

Las muestras relacionadas pueden ser procesadas mediante siembra directa en la placa.

- Si la placa de agar ha sido refrigerada, dejar que caliente a temperatura ambiente antes de la inoculación.
- Sembrar la muestra por estrías en la placa
- Incubar a 37 °C durante 18h y 24h en condiciones aerobias.

Muestras típicas

p. ej., leche, superficies

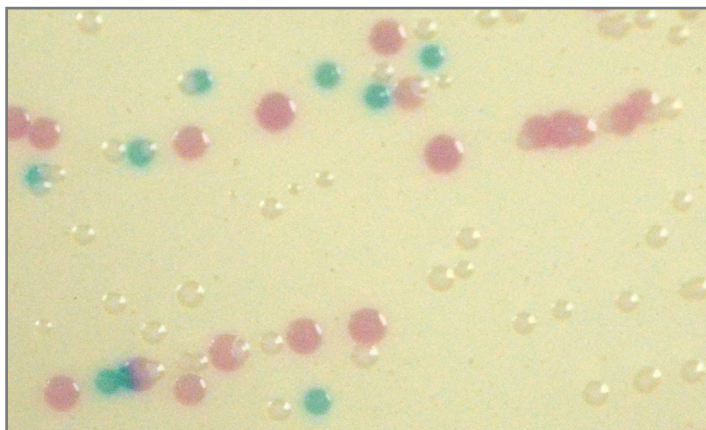
Siembra directa en estrías
o en extensión

CHROMagar™ Staphylococcus

INTERPRETACIÓN

Microorganismo	Aspecto típico de las colonias
<i>S.aureus</i>	→ rosa a malva
<i>S.epidermidis</i>	→ incoloros a rosado
<i>S.saprophyticus</i>	→ azul turquesa
Otros <i>Staphylococci</i>	→ varios
<i>Streptococci</i>	→ inhibidos
Bacterias Gram negativas	→ inhibidas

Aspecto **típico** de las colonias



Las imágenes mostradas no son contractuales.

RENDIMIENTO Y LIMITACIONES

• La identificación definitiva puede realizarse mediante la prueba de aglutinación de latex, la prueba de la coagulasa y la prueba de la catalasa directamente a partir de las colonias sospechosas presentes en las placas.

CONTROL DE CALIDAD

Realizar el control de calidad de acuerdo con la utilización del medio y los reglamentos y normas locales para QC.

La correcta preparación del medio puede analizarse aislando las cepas ATCC que se enumeran más abajo:

Microorganismo	Aspecto típico de las colonias
<i>S.aureus</i> ATCC® 25923	→ malva
<i>S.saprophyticus</i> ATCC® 15305	→ azul turquesa
<i>E.coli</i> ATCC® 25922	→ inhibidas
<i>C. albicans</i> ATCC® 10231	→ inhibidas
<i>E. faecalis</i> ATCC® 29212	→ inhibidas

PRECAUCIONES

- No utilice placas que muestren cualquier evidencia de contaminación o cualquier otro signo de deterioro.
- No utilizar el producto más allá de su fecha de caducidad o si el producto muestra cualquier evidencia de contaminación o cualquier otro signo de deterioro.
- Para uso en laboratorio. Este producto de laboratorio debe ser utilizado exclusivamente por personal cualificado conforme a las buenas prácticas de laboratorio.
- Cualquier cambio o modificación en el procedimiento puede afectar a los resultados.
- Cualquier cambio o modificación de la temperatura de almacenamiento requerida puede afectar al rendimiento del producto.
- Un almacenamiento inadecuado puede afectar la vida útil del producto.
- Volver a tapar herméticamente los frascos después de cada preparación y mantenerlos en un ambiente de baja humedad, protegido de la condensación y la luz.
- Para una buena detección microbiana: la recogida y transporte de las muestras deberán realizarse y adaptarse a cada muestra concreta de acuerdo con las buenas prácticas de laboratorio.





ELIMINACIÓN DE DESECHOS

Después de su uso, todas las placas y el resto de material contaminado deben esterilizarse o eliminarse mediante procedimientos internos apropiados y de acuerdo con las normativas locales. Las placas pueden destruirse mediante autoclavado a 121 °C durante al menos 20 minutos.

REFERENCIAS

Consulte nuestra página web "Publicaciones" para acceder a las publicaciones científicas sobre este producto en particular.
Enlace web: <http://www.chromagar.com/publication.php>

ÍNDICE DE LAS INSTRUCCIONES / ETIQUETA

-  Cantidad de polvo suficiente para X litros de medio
-  Fecha de caducidad
-  Temperatura de almacenamiento requerida
-  Guardar protegido de la humedad

¿Necesita algún documento técnico?

Disponible para su descarga en www.CHROMagar.com

- Certificado de análisis (CoA) --> Uno por lote
- Hoja de datos de seguridad de materiales (MSDS)

 Tamaño del envase

5000 ml

250 pruebas de 20 ml

=


Referencias para pedidos

CQ382

Peso: 437 gr

CHROMagar™ y Rambach™ son marcas comerciales creadas por el Dr. A. Rambach
 ATCC® es una marca registrada de la American Type Culture Collection
 NT-EXT-083 V1.0 / SPA 04-Mar-16

CHROMagar
 The Chromogenic Media Pioneer

 CHROMagar 4 place du 18 juin 1940
 75006 Paris - Francia
 Correo electrónico: CHROMagar@CHROMagar.com
 Tel.: +33 (0)1.45.48.05.05. Sitio web: www.CHROMagar.com